

Inbetriebnahme



Unter diesem Link finden Sie die aktuellen Dokumente und weitere nützliche Informationen:
<https://www.nubert.de/anleitung-nupro-xi-2000-rc/1124/>

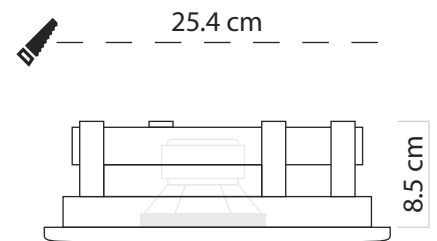


1 Montageort vorbereiten

Bringen Sie am gewünschten Einsatzort eine kreisförmige Montageöffnung mit einem Durchmesser von 25,4 cm an.

Hinweise: Rund um die Montageöffnung muss eine ebene Auflagefläche von min. 1,3 cm vorhanden sein. Die benötigte Einbautiefe beträgt min. 8,5 cm. Achten Sie darauf, keine Rohrleitungen oder elektrische Leitungen zu beschädigen!

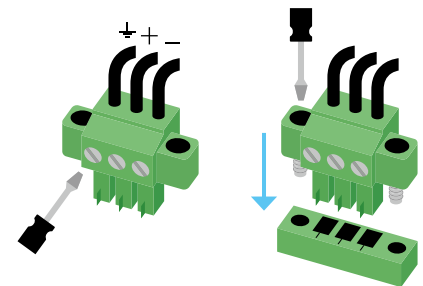
Weitere Montageoptionen bietet das optionale Gehäuse GS-2000, siehe www.nubert.de.



2 Signalverbindungen (optional)

Um ein Audiosignalkabel anzuschließen, schrauben Sie die ca. 6 mm weit abisolierten Adern des Signalkabels in der 3-poligen, grünen Schraubklemme fest. Achten Sie auf die Pinbelegung entsprechend nebenstehender Grafik.

Stecken Sie die Schraubklemme in die passende 3-polige, grüne Buchse auf der Platine und sichern Sie den Stecker durch Anziehen der Schrauben in der Buchse.



3 Netzanschluss

⚠ Gefahr eines elektrischen Schlags!

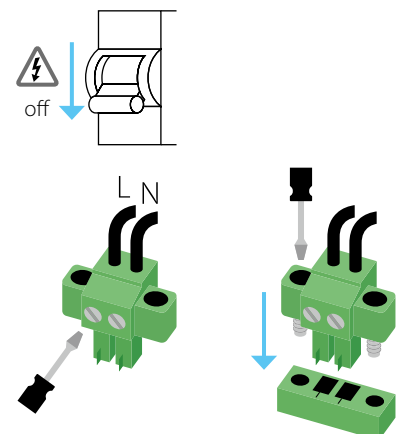
Stellen Sie immer sicher, dass keine elektrische Spannung an den Leitungen anliegt, während Sie daran arbeiten! Schalten Sie den Leitungsschutzschalter aus und sichern Sie ihn gegen unbeabsichtigtes Wiedereinschalten! Stellen Sie mit Hilfe eines geeigneten Spannungsmessgeräts sicher, dass keine Spannung an den Leitungen anliegt!

Schrauben Sie die ca. 6 mm weit abisolierten Leitungen N (meist blau) und L (meist braun) in die 2-polige, grüne Schraubklemme.

Stecken Sie die Schraubklemme in die passende 2-polige, grüne Buchse auf der Platine und sichern Sie den Stecker durch Anziehen der Schrauben in der Buchse.

⚠ Hinweise:

- Wenden Sie sich im Zweifelsfall an einen qualifizierten Elektriker oder Fachinstallateur.
- Stellen Sie sicher, dass das Gerät gemäß den örtlichen Bauvorschriften installiert wird!

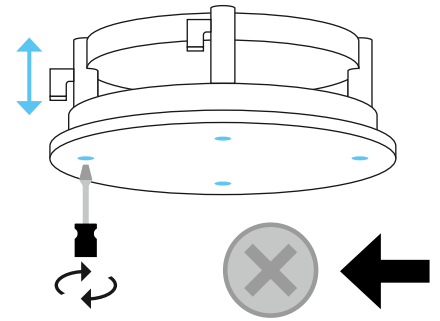


4 Montage

Setzen Sie den XI-2000 RC in die Montageöffnung ein und ziehen Sie die vier Befestigungslaschen fest, indem Sie **die 4 mit einem Pfeil markierten Schrauben** auf der Front des XI-2000 nach rechts drehen, bis sie ausreichend fest sitzen. Achten Sie darauf, die Schrauben nicht übermäßig anzuziehen, um ein Abbrechen zu verhindern!

Die Befestigungslaschen schwenken während des Anschraubens automatisch um 90° und fixieren so den XI-2000 auf der Montagefläche.

Hinweis: Um den XI-2000 wieder zu demontieren, müssen die Befestigungslaschen vollständig zurückgedreht werden, bis sie in die Transportposition zurückschwenken. Dies ist daran zu erkennen, dass die Schrauben während des Drehens aus der Front herausgedrückt werden.



5 Bedienung per App: Nubert X-Remote



Mit der X-Remote App lassen sich die Einstellungen des nuPro XI-2000 RC konfigurieren. Laden Sie die App aus dem Google Play Store oder dem Apple App Store herunter und installieren Sie sie. Lassen Sie bei Android-Geräten den Zugriff auf den Standort zu.

Verbinden Sie sich mit dem XI-2000 RC innerhalb der Nubert X-Remote App! Das Passwort lautet in der Werkseinstellung 0000.



Option: Konfiguration als Surround-Lautsprecher

Navigieren Sie im Einstellungsmenü zu **> setup** und wählen Sie dort **> wls slave**. Der XI-2000 RC sucht nun 2 Minuten lang nach einem passenden Sender und verbindet sich mit diesem.



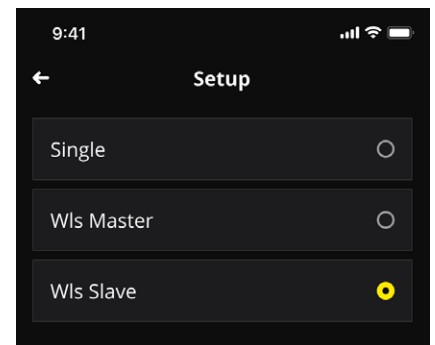
Option: Konfiguration als Stereo-Paar

Navigieren Sie im Einstellungsmenü jedes Lautsprechers einzeln zum Eintrag **> setup**. Wählen Sie dort beim gewünschten Hauptlautsprecher **> wls master** und beim zweiten Lautsprecher **> wls slave**.

Die beiden Lautsprecher suchen jeweils 2 Minuten lang nach dem passenden Partner und verbinden sich mit diesem.

Hinweis: Die Lichtelemente können auch in ein Smart-Home-Netzwerk integriert und über Zigbee-kompatible Drittgeräte gesteuert werden.

Navigieren Sie dazu im Einstellungsmenü zu **> advanced > led lamp setup** und starten Sie dort den Pairing-Vorgang durch Antippen von **ZigBee pair**.




6 Bluetooth

Um Musik über ein Bluetooth-Gerät wie beispielsweise Ihr Smartphone abspielen zu können, müssen das Gerät und die nuPro einmalig aneinander angemeldet werden (Pairing).

- Starten Sie den Pairingvorgang an der XI-2000 RC mit Hilfe der X-Remote-App im Menüpunkt **> bluetooth > pair**.
- Starten Sie nun auch im Einstellungs-Menü des Senders/Smartphones den Pairingvorgang.

Beachten Sie dabei: Jede XI-2000 RC verfügt über 2 Bluetooth-Empfänger. Ein Empfänger dient zur Steuerung, ein Empfänger dient als Musikempfänger.

- Geräte mit Android verwenden für den Musikempfänger meist ein Kopfhörer-Symbol.
- Geräte mit iOS zeigen im Bluetooth-Menü beide Empfänger an, falls beide verbunden sind.

Tipp: Es kann durch Antippen von  der Name des Musikempfängers angepasst werden.



Wählen Sie außerdem im **input**-Menü des XI-2000 RC die Quelle **bluetooth** aus.

