

AirLino+® Art.Nr.:1530

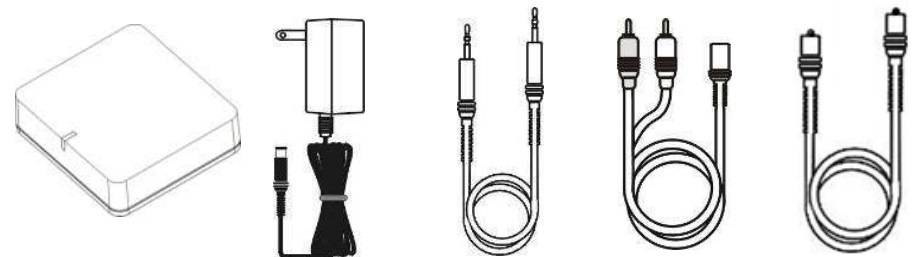
WLAN & Bluetooth® Audio-Empfänger mit AirPlay, Spotify Connect, UPnP, DLNA und OpenHome Unterstützung.



Merkmale

- ⊙ Kompatible Protokolle: Bluetooth® A2DP; AirPlay; DLNA; UPnP, OpenHome
- ⊙ Musikdienste: Spotify Connect; Qobuz; Tidal
- ⊙ Audioformate: MP3; AAC, Vorbis/OGG; PCM/WAV; WMA; AC3; FLAC; APE; ALAC; Opus; WavPack
- ⊙ Internet - Radiostreaming
- ⊙ Multiroom und Direct-Play
- ⊙ Spannungsversorgung 5V/1500mA – mini USB
- ⊙ digitaler optischer Audioausgang -17dBm – TOSLINK / S/PDIF
- ⊙ analoger Audioausgang – 3,5 mm Stereo-Klinkenbuchse
- ⊙ Konfigurations-App und Updateservice unter iOS, Android und Windows 7,8,10

Lieferumfang



AirLino+®

AC/DC Netzteil

3.5mm Klinke

Cinch

TOSlink

Vorwort

Vielen Dank, dass Sie sich für einen **AirLino+**® Audio-Empfänger entschieden haben. Wenn Sie das Gerät zum ersten Mal verwenden, lesen Sie bitte diese Anweisungen sorgfältig durch, und bewahren Sie diese für zukünftige Gelegenheiten zum Nachschlagen auf. Nur wenn Sie die Anweisungen befolgen, können Sie optimal die volle Funktionsvielfalt des Gerätes genießen. Diese Bedienungsanleitung hilft Ihnen beim

- ⊙ Bestimmungsmäßigen
- ⊙ Sicherem
- ⊙ Vorteilhaftem

Gebrauch des Gerätes. Wir setzen voraus, dass der Bediener des Gerätes allgemeine Kenntnisse im Umgang mit Geräten der Unterhaltungselektronik hat. Jede Person, die dieses Gerät

- ⊙ Montiert
- ⊙ Anschließt
- ⊙ Bedient
- ⊙ Reinigt
- ⊙ Entsorgt


muss den vollständigen Inhalt dieser Bedienungsanleitung zur Kenntnis genommen haben. Bewahren Sie diese Bedienungsanleitung immer in der Nähe des Gerätes auf.

Sicherheitshinweise

Lesen Sie die Sicherheitshinweise sorgfältig durch, bevor Sie das Gerät in Betrieb nehmen. Beachten Sie alle Warnungen und Hinweise auf dem Gerät und in der Bedienungsanleitung.

- ⊙ Trennen Sie bei Betriebsstörungen das Gerät von der Stromquelle.
- ⊙ Um Feuergefahr und die Gefahr eines elektrischen Schlags zu vermeiden, setzen Sie das Gerät weder Regen noch sonstiger Feuchtigkeit aus.



Das Symbol  auf dem Produkt, der Gebrauchsanleitung oder der Verpackung weist darauf hin. Die Werkstoffe sind gemäß ihrer Kennzeichnung wiederverwertbar. Mit der Wiederverwendung, der stofflichen Verwertung oder anderen Formen der Verwertung von Altgeräten leisten Sie einen wichtigen Beitrag zum Schutze unserer Umwelt. Bitte erfragen Sie bei der Gemeindeverwaltung die zuständige Entsorgungsstelle. Achten Sie darauf, dass die leeren Batterien sowie Elektronikschrott nicht in den Hausmüll gelangen, sondern sachgerecht entsorgt werden.

Kennzeichnungen und Zulassungen

CE 1313

Ihr Gerät trägt das CE-Zeichen und erfüllt alle erforderlichen EU-Normen. Hiermit erklärt die LinTech GmbH, dass sich das Gerät **AirLino+**® in Übereinstimmung mit den grundlegenden Anforderungen und den übrigen einschlägigen Bestimmungen der Radio Equipment Directive (RED) 2014/53/EU, der EMV Richtlinie 2014/30/EU, der RoHS Richtlinie 2011/65/EU, der ErP Richtlinie 2009/125/EG sowie der Verordnung 107/2009 befindet.

Die ausführliche Konformitätserklärung für dieses Produkt erhalten Sie auf unserer Internetseite www.lintech.de/support/download



LinTech GmbH Kommunikationstechnologien
 Friedrich-Engels-Straße 35, D-13156 Berlin
 Phone +49 (030) 54 94 72 60
 Fax +49 (030) 54 94 72 44
 E-Mail lintech@lintech.de
<http://www.lintech.de>

Service & Support

Vielen Dank für die Wahl eines Produktes aus unserem Hause. Unser Produkt entspricht den gesetzlichen Anforderungen und wurde unter ständigen Qualitätskontrollen gefertigt. Die technischen Daten entsprechen dem aktuellen Stand zum Zeitpunkt der Drucklegung. Änderungen vorbehalten. Die Gewährleistungszeit für den AirLino+® entspricht den gesetzlichen Bestimmungen zum Zeitpunkt des Erwerbs.

Zahlreiche Hinweise und Informationen zur Einrichtung und Beantwortung von häufig gestellten Fragen finden Sie auf unserer Internetseite

<http://www.lintech.de/support/faq/airlino-wlan-musikempfaenger/> unter **FAQ**.

Wenn Sie dort nicht weiter kommen bieten wir Ihnen ebenfalls unseren telefonischen HOTLINE-Service mit einer professionellen Hilfe an.

In unserem Servicebereich stehen Ihnen professionelle Fachkräfte Rede und Antwort. Hier können Sie alle Fragen stellen, die Sie bezüglich der LinTech Produkte haben, sowie Tipps zur Lokalisierung einer möglichen Fehlerursache erhalten. Unsere Techniker stehen Ihnen von **Montag - Donnerstag von 9.00 Uhr bis 16.45 Uhr** und am **Freitag von 9:00 Uhr bis 12:00 Uhr** unter der Rufnummer **030/54947260** oder per Mail unter: supportteam@lintech.de

Falls Ihnen an der Service Hotline nicht weitergeholfen werden kann, schicken Sie Ihr bei LinTech erworbenes Produkt, möglichst in der Originalverpackung, aber unbedingt transportsicher verpackt, an folgende Adresse:

LinTech GmbH, Friedrich-Engels-Strasse 35, 13156 Berlin

Entsorgung

Die Verpackung Ihres Gerätes besteht ausschließlich aus wiederverwertbaren Materialien. Bitte führen Sie diese entsprechend sortiert wieder dem "dualen System" zu. Das Produkt darf am Ende seiner Lebensdauer nicht über den normalen Haushaltsabfall entsorgt werden, sondern muss an einem Sammelpunkt für das Recycling von elektrischen und elektronischen Geräten abgegeben werden.

- ⊙ Öffnen Sie niemals das Gehäuse. Andernfalls besteht die Gefahr eines elektrischen Stromschlags.
- ⊙ Schließen Sie das Gerät nur an einer USB Stromversorgung mit mindestens 1500mA an. Nutzen Sie zum Anschluss den mitgelieferten USB Netzadapter. Schließen Sie diesen nur an einer fachgerecht installierten Netz-Steckdose von 220–240 V, 50–60 Hz an.
- ⊙ Bitte beachten Sie, dass die Stromquelle (Steckdose) in der Nähe des Gerätes und leicht zugänglich ist, da das Gerät keinen Trennschalter besitzt.
- ⊙ Ziehen Sie den USB Netzadapter aus der Steckdose, falls Sie das Gerät über einen längeren Zeitraum nicht benutzen. Ziehen Sie nur am Netzteil, nicht am Kabel.
- ⊙ Ziehen Sie bei Gewitter den USB Netzadapter aus der Steckdose.
- ⊙ Im Fall eines Defekts lassen Sie das Gerät von qualifiziertem Fachpersonal überprüfen, bevor Sie es wieder in Betrieb nehmen.
- ⊙ Knicken oder quetschen Sie keine Kabelverbindungen.
- ⊙ Lassen Sie Kinder niemals unbeaufsichtigt das Gerät benutzen.
- ⊙ Überlassen Sie Wartungsarbeiten stets qualifiziertem Fachpersonal. Andernfalls gefährden Sie sich und andere.
- ⊙ Bezug von Ersatzteilen nur beim Hersteller.
- ⊙ Änderungen am Gerät führen zum Erlöschen der Verantwortung des Herstellers.
- ⊙ Reinigen Sie dieses Gerät nur mit einem trockenen Tuch.
- ⊙ Stellen Sie das Gerät auf eine feste, ebene Unterlage. Vermeiden Sie die Nähe von Wärmequellen, wie z.B. Heizkörpern sowie offenem Feuer, wie z.B. Kerzen.
- ⊙ Benutzen Sie Ihren AirLino+® nicht in Wassernähe z. B. in der Badewanne, im Waschbecken, im Spülbecken, in einem feuchten Keller, im Schwimmbad oder an anderen Orten in Wassernähe.
- ⊙ Stellen Sie keine Gefäße mit Flüssigkeit (zum Beispiel Vasen) auf das Gerät.
- ⊙ Stellen Sie keine schweren Gegenstände auf das Gerät

- ⊙ Wenn Sie das Gerät von einer kalten in eine warme Umgebung bringen, kann sich im Inneren des Geräts Feuchtigkeit niederschlagen. Warten Sie in diesem Fall etwa eine Stunde bevor Sie das Gerät in Betrieb nehmen.
- ⊙ Verlegen Sie die Anschlusskabel so, dass niemand darauf treten oder darüber stolpern kann.

Bestimmungsgemäßer Gebrauch

Der LinTech AirLino+® ist ein WLAN Audio-Empfänger, der ausschließlich zum Empfang von Audiodaten über Bluetooth® oder im WLAN (nach Netzwerkeinbindung) genutzt werden kann.

Er ist ausschließlich für diesen Zweck bestimmt und darf nur dafür verwendet werden. Dazu gehört auch die Beachtung aller Informationen dieser Bedienungsanleitung, insbesondere der Sicherheitshinweise.

Jede andere Verwendung gilt als nicht Bestimmungsgemäß und kann zu Sachschäden oder sogar zu Personenschäden führen. Sie bedeutet zudem den sofortigen Garantieverlust. Der Hersteller übernimmt keine Haftung für Schäden, die durch nicht bestimmungsgemäßen Gebrauch entstehen.

Anschlüsse/ Inbetriebnahme

1	LED (Leuchtdiode)
2	Mini-USB-Buchse für Netzteil
3	Optischer TOSLINK (S/PDIF) Ausgang (digital)
4	3,5 mm Klinkestecker Stereoausgang (analog)
5	WPS/Werksreset-Taste (für WPS ca. 1 Sek., für Werksreset > 4 Sek drücken)

Problem	Lösung
AirLino+® unter Bluetooth®-Umgebung nicht sichtbar und damit nicht verbindbar.	Aktivieren Sie Bluetooth® in der AirLino® App. <i>Alternativ:</i> Stromversorgung 5 Sek. trennen, dann wieder anschließen. Nach jedem Neustart ist der AirLino+® für 3 Minuten in der Bluetooth® Umgebung sichtbar und verbindbar.
Keine Verbindung zum WLAN oder dauerhaftes blinken rot oder blau.	Stromversorgung 5 Sek. trennen, dann wieder anschließen. Bei jedem Neustart versucht sich der AirLino+® mit dem bekannten WLAN zu verbinden. Sollte das Problem wiederholt auftreten, einen Werksreset durchführen und den AirLino+® mit Hilfe der AirLino®-App neu konfigurieren.
Kein funktionierender Lösungsansatz gefunden.	Werksreset durchführen: Ca. 4 Sek. mit z. B. aufgebogener Büroklammer die Reset-Taste auf der Rückseite des AirLino+® drücken.

Weitere zahlreiche Hinweise und Informationen zur Einrichtung und Beantwortung von häufig gestellten Fragen finden Sie auf unserer Internetseite <http://www.lintech.de/support/faq/airlino-wlan-musikempfaenger/> unter FAQ.

Problembhebung

1. Über das Ausgabegerät ist keine Musik zu hören:

- ⊙ Stellen Sie sicher das der AirLino+® mit Strom versorgt wird.
- ⊙ Überprüfen Sie, ob das Audiokabel richtig angeschlossen ist.
- ⊙ Prüfen Sie ob Sie die richtige Audio-Ausgabe benutzen – analog oder digital und der richtige Anschluss des AirLino+® verwendet wurde.
- ⊙ Überprüfen Sie die Lautstärke-Einstellungen.
- ⊙ Stellen Sie sicher, dass der AirLino+® via Bluetooth verbunden oder ins richtige Netzwerk eingebunden wurde.
- ⊙ Stellen Sie sicher, dass Sie sich mit der Audioquelle innerhalb der Reichweite und demselben WLAN-Netz wie der AirLino+® befinden.
- ⊙ Stellen Sie sicher, dass die richtige Audioquelle Bluetooth® oder WLAN eingeschaltet ist.
- ⊙ Stellen Sie sicher, dass Sie den Audioplayer gestartet haben.

2. Der AirLino+® ist in Ihrer Bluetooth® Umgebung nicht sichtbar, Sie können sich nicht mit ihm verbinden:

- ⊙ Stellen Sie sicher, dass kein anderer Nutzer mit dem AirLino+® verbunden ist.
- ⊙ Aktivieren Sie Bluetooth® in der AirLino® App.
- ⊙ Alternativ: Trennen Sie den AirLino+® kurz von der Stromversorgung, damit er wieder für 3 Minuten für alle Bluetooth® Geräte sichtbar ist.



1. LED Status Anzeige

Folgenden Statusanzeigen sind möglich:

Dauerhaft rot: Access-Point Modus. Gerät kann mit einem WLAN Netz oder einem Bluetooth® Wiedergabegerät verbunden werden.

Dauerhaft blau: Es besteht eine WLAN Netzwerkverbindung oder eine Bluetooth® Audioverbindung.

Dauerhaft rot blinkend: Systemfehler. (Neustart oder Werksreset durchführen)

Blau blinkend: Startvorgang (ca. 15 Sekunden) oder Netzwerkeinbindung (ca. 5 bis 10 Sekunden)

Blau/Rot im Wechsel blinkend: Firmwareupdate wird ausgeführt (je nach Internetverbindung ca. 30 Sekunden bis 2 Minuten)

2. MINI USB Buchse für Netzteil

Schließen Sie hier das im Lieferumfang enthaltene MINI USB Netzteil an, um das Gerät mit Strom zu versorgen.

3. Optischer TOSLINK (S/PIDF) Ausgang

Verbinden Sie hier ein Audiogerät, das über einen optischen Digitaleingang verfügt, mit dem im Lieferumfang enthaltenen optischen Digitalkabel um vom AirLino+® empfangene Musik wiederzugeben.

4. LINE OUT Analoger Stereoausgang

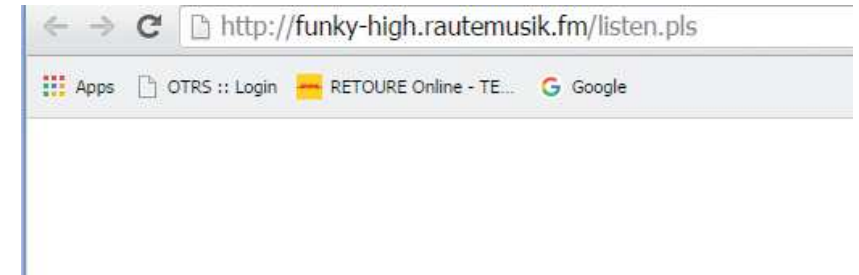
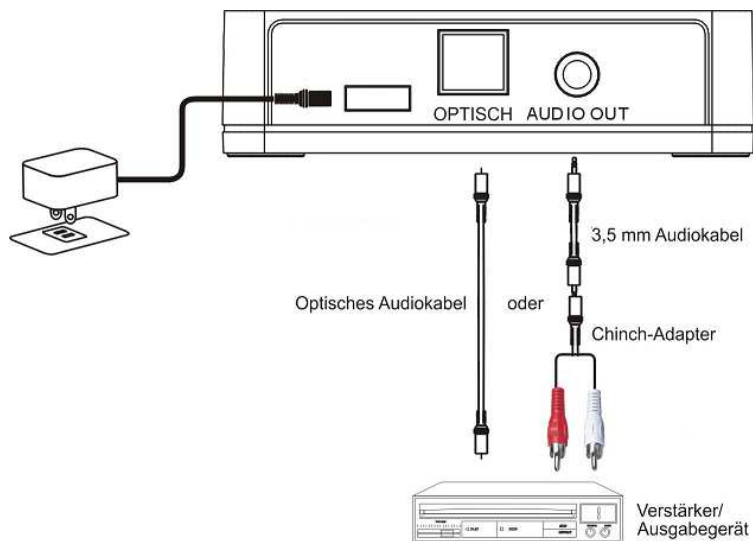
Verbinden Sie hier ein Audiogerät, das über einen analogen Digitaleingang verfügt, mit dem im Lieferumfang enthaltenen 3,5 mm Klinken/Cinch Kabel um vom AirLino+® empfangene Musik wiederzugeben.

5. WPS (Wi-Fi Protected Setup)

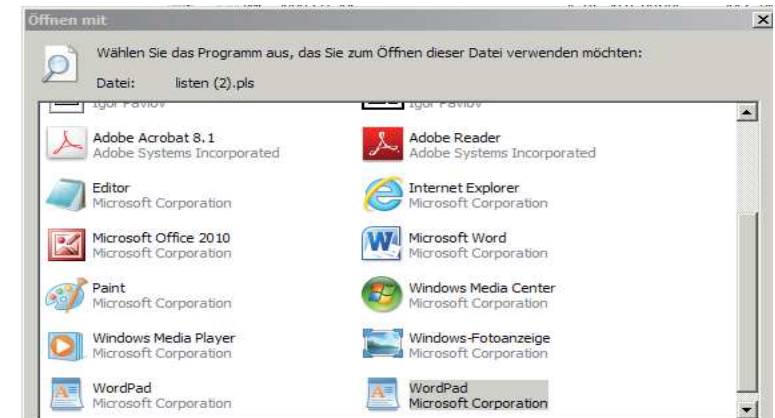
Drücken Sie die Taste auf der Rückseite des AirLino+® für ca. 1 Sekunde, um das Gerät mittels WPS in ihr Heimnetzwerk einzubinden.

6. RESET

Drücken Sie diese Taste für mehr als 4 Sekunden, um das Gerät in den Werkszustand zurückzusetzen.



5. Enter drücken, es öffnet sich „Datei speichern“. Anschließend Rechtsklick auf die Datei und diese mit dem Editor oder Textprogramm öffnen.



6. Den Radiostream Link kopieren und in der AirLino Configurator App einfügen.

```
[playlist]
File1=http://funky-high.rautemusik.fm
Title1=#Musik.House
Length1=-1
NumberOfEntries=1
Version=2
```



- ⊙ In der Liste „Radiosender“ werden Ihnen die programmierten Radiosender/URLs angezeigt und können ausgewählt werden
- ⊙ Neben der lokalen Liste sind vier AirLino+® Listen auswählbar und frei mit Radiosendern / URLs programmierbar

* Die URL (Internetadressen) der Radiodienste finden Sie auf den jeweiligen Radiosender-Homepages, über Google (suche: Radio Stream URL) oder über Streaming-Radio-Portale, wie z.B. <http://www.stream-urls.de/webradio/search>. Sollten Sie URLs haben, die eine Dateiendung haben, z.B.xxx.mp3, gehen Sie bitte wie folgt vor, um diese nutzen zu können:

1. <http://www.stream-urls.de/webradio/> öffnen
2. Rechts auf der Website unter Menü auf Webradio suche klicken
3. Sender suchen
4. Link kopieren, neuer Tab (Internet Explorer o. Chrome etc.) öffnen und in Adresszeile einfügen

Stream URLs:		
MP3 Stream HQ		http://funky-high.rautemusik.fm/listen.pls
MP3 Stream LQ		http://lounge-office.rautemusik.fm/listen.pls
Windows Media Stream HQ		http://funky-high.rautemusik.fm/listen.asx
Windows Media Stream LQ		http://lounge-office.rautemusik.fm/listen.asx
Realtime Stream HQ		http://funky-high.rautemusik.fm/listen.ram
Realtime Stream LQ		http://funky-office.rautemusik.fm/listen.ram
AAC Stream HQ		http://funky-aacp.rautemusik.fm/listen.pls

Inbetriebnahme

Schließen Sie das mini-USB-Netzteil an. Das Gerät beginnt mit dem Startvorgang und die LED auf der Oberseite des AirLino® beginnt entsprechend der Beschreibung in „LED Status Anzeige“ zu blinken.

Bedienung

1. Direct Play

Unter „Direct Play“ versteht man die direkte drahtlose Übertragung von einem Musikplayer zu einem AirLino+® via Bluetooth® oder im Access-Point Modus.



Smartphone oder Tablet mit direkter Bluetooth® oder WLAN Verbindung zum AirLino+®

1.1 Direct Play - Bluetooth®

Jede Bluetooth® fähige Audioquelle (z.B. Ihr Mobiltelefon oder Notebook) kann eine Direct-Play Verbindung zum AirLino+® unter folgenden Voraussetzungen aufbauen:

- ⊙ Das Bluetooth® Gerät unterstützt das Bluetooth® Advanced Audio Distribution Profile (A2DP)
- ⊙ Der AirLino+® ist eingeschaltet und nicht mit einer anderen Bluetooth® Audioquelle verbunden (LED ist nicht permanent blau)

Bluetooth® Koppeln / Verbindungsaufbau

Nach dem Einschalten ist der AirLino+® für alle Bluetooth® Geräte 3 Minuten sichtbar und es kann eine Gerätekopplung und Verbindungsaufbau durch eine Bluetooth® Audioquelle erfolgen. Die Kopplung und der Aufbau der Verbindung muss von der Bluetooth® Audioquelle erfolgen. Gehen Sie dazu in das Bluetooth® Menü des Gerätes/Mobiltelefons, mit welchem Sie Musik abspielen möchten und starten Sie die Gerätesuche. Ihr AirLino+® meldet sich in der Bluetooth® Umgebung mit „AirLino+“. Stellen Sie nun eine Kopplung und Verbindung her.

Achtung: Nach 3 Minuten ist der AirLino+® in der Bluetooth® Umgebung nicht mehr sichtbar. Nun kann der AirLino+® nur noch von bereits gekoppelten Bluetooth® Geräten angesprochen werden oder mit der AirLino®-App im WLAN konfiguriert werden. Jedes gekoppelte Bluetooth® Gerät kann sich mit ihm jedoch wieder verbinden, egal ob sich der AirLino+® im Access-Point-Modus befindet oder in ein Netzwerk eingebunden ist. Soll er wieder für neue Bluetooth® Geräte sichtbar werden, ist eine kurze Unterbrechung der Stromversorgung notwendig oder die Aktivierung der Bluetooth® Umgebung über die AirLino® App.

Ist eine Bluetooth® Audioquelle mit dem AirLino+® verbunden, leuchtet die LED permanent blau es kann sich kein anderes Gerät mit ihm verbinden.

Neue Bluetooth® Geräte verwenden das sog. SecureSimplePairing-Verfahren. Eine PIN Eingabe ist nicht erforderlich. Die Verbindung wird automatisch aufgebaut.

AirLino® App

Im Apple App Store, Google Play Store und auf <http://www.lintech.de> als Windows-Programm finden Sie die passende App "AirLino®" für iOS (iPhone, iPad, iPod Touch), Android (z.B. Samsung-, HTC- und LG-Smartphones) und Windows-PCs.

Mit der AirLino® App können Sie

- ⊙ den AirLino+® in Ihr WLAN-Netzwerk einbinden
- ⊙ den AirLino+® als Internetradio einrichten
- ⊙ den AirLino+® mit UPnP-Mediaservern nutzen (Unterstützt werden NAS-Fritz!Box, für andere Mediaserver muss eine separate App, z.B. BubbleUPnP, oder Hersteller-App) verwendet werden.)
- ⊙ den Gerätenamen ändern
- ⊙ Geräteeinstellungen vornehmen
- ⊙ einen Neustart und Werksreset durchführen

Internet-Radio Streaming

Mit der AirLino® App können Sie Internet-Radio Sender direkt auf dem AirLino+® starten, wenn sich dieser in Ihrem WLAN-Netz mit Internetzugang befindet. Anhand der App wird die URL des Radiosenders im AirLino® gespeichert. Von da an bezieht der AirLino+® direkt aus dem Internet das Radioprogramm.

- ⊙ Starten Sie die App AirLino®
- ⊙ Wählen Sie Ihren AirLino+® aus
- ⊙ Wählen Sie "Radio-Streaming"
- ⊙ Bei "Streamt" wird Ihnen der derzeit wiedergegeben Radiosender/URL angezeigt. Ist das Feld leer, ist kein Radiosender/URL ausgewählt
- ⊙ Über "Sender programmieren" können Sie bis zu 9 Radiodienste abspeichern (Name und URL* eingeben)
- ⊙ Mit "Radio aus" beenden Sie den Stream

- ⊙ Bei jedem Neustart wird sich nun der AirLino+® automatisch mit Ihrem WLAN-Netzwerk verbinden.

3. Multiroom

- ⊙ Unter Multiroom versteht man die synchrone Audiowiedergabe auf mehrere AirLinos+® gleichzeitig. So können Sie Musik z.B. in mehreren Räumen wiedergeben.
- ⊙ Dies ist nur möglich, wenn:
 - eine Netzwerkeinbindung jedes AirLino+®s besteht,
 - sich der Player im gleichen Netzwerk wie die AirLino+®s befindet,
 - der Player (z.B. iTunes) Multiroom nativ unterstützt oder die AirLino+®s in der AirLino+® zu einer Multiroom-Gruppe zusammengeschlossen wurden,
 - das Netzwerk die notwendige Bandbreite für Multiroom besitzt (IEEE 802.11n),
 - jeder AirLino+® eine für das Audiostreaming notwendige Signalqualität (> -67 dBm) zum Router aufweist.
- ⊙ Die meisten Android-Smartphones und -Tablets unterstützen derzeit kein natives Multiroom-Streaming. Für diese Geräte sind jedoch Multiroom Player (z.B. Whaale) als App verfügbar.
- ⊙ Sollte das vorhandene Netzwerk nicht die ausreichende Bandbreite besitzen, die Signalqualität zu gering sein oder sollten sich viele Geräte (z.B. Drucker, PCs, Laptops, Tablets und Smartphones) bereits im Netzwerk befinden, kann mit Hilfe eines Mesh-Gerätes ein eigens für die Musikwiedergabe geeignetes Mesh-Netzwerk aufgebaut werden.

Der AirLino+® kann nur mit einem Gerät zur gleichen Zeit verbunden, aber mit 8 verschiedenen Geräten gekoppelt sein. Er merkt sich diese Geräte.

Hinweis: Bitte beachten Sie, dass einige Geräte wie z.B. das iPhone sich sofort mit dem AirLino+® nach dem Koppeln verbinden. Dann leuchtet die LED gleich permanent. Andere Geräte wie z.B. Notebooks fragen nach dem Koppeln explizit nach einem Verbindungsaufbau. In diesem Fall geht die LED nach erfolgtem Koppeln aus und leuchtet erst wieder blau, wenn das Gerät verbunden ist.

Wenn Sie sich mit der Audioquelle aus der Reichweite bewegen, dann wird die Bluetooth® Verbindung noch für ca. 1 Minuten gehalten und erst dann abgebaut. Wenn Sie in dieser Zeit wieder in Reichweite des AirLino+® kommen, läuft die Wiedergabe weiter. Nur wenn dies nicht gelingt, wird die Verbindung abgebaut. Ist die Verbindung abgebaut, wechselt der AirLino+® wieder in den entsprechenden WLAN-Netzwerkmodus (Access Point oder Client).

Möchten Sie sich wieder mit dem AirLino+® verbinden, können Sie je nach Wiedergabegerät

- ⊙ Im Bluetooth® Manager Ihres Wiedergabegerätes auf „AirLino+“ tippen;
- ⊙ Musikplayer öffnen, Wiedergabe auswählen und starten;

1.2 Direct Play WLAN

- ⊙ Gehen Sie bei Ihrem Smartphone, Tablet oder auch PC in das WLAN Menü und lassen Sie sich die verfügbaren WLAN-Netze anzeigen.
- ⊙ Wählen Sie dort „LinTech-Air xxxxx“. Ihr Smartphone, Tablet oder PC verbindet sich mit dem AirLino+®.
- ⊙ Nun können Sie von Ihrem Smartphone, Tablet oder PC Musik direkt an den AirLino+® senden.

2. WLAN Einbindung/ Einbindung in bestehendes Netzwerk



Verbindung zu AV Verstärker oder HiFi Anlage
über optischen Digitalausgang
[3 OPT OUT] oder
analogen Ausgang
[4. LINE OUT]

Smart Phone oder Tablet sowie AirLino+® im gleichen WLAN eingebunden

- © Gehen Sie bei Ihrem Smartphone, Tablet oder auch PC in das WLAN Menü und lassen Sie sich die verfügbaren WLAN-Netze anzeigen.
- © Wählen Sie dort „LinTech-Air xxxx“. Ihr Smartphone Tablet oder auch PC verbindet sich mit dem AirLino+®.
- © Bei Installation unter Windows 7, 8 oder 10 laden Sie von unserer Internetseite <http://www.lintech.de/support/downloads/wlan-musikempfaenger/>
 - AirLino® Konfigurationssoftware für Windows und
 - Anleitung AirLino® Konfiguration unter Windows von unserer Internetseite

und installieren Sie diese auf Ihrem Windows PC entsprechend Anleitung.

- © Bei Installation unter iOS oder Android öffnen Sie die „AirLino®“ App, die Sie im Apple App Store und im Google Play Store kostenlos herunterladen können.



- © Nachdem Sie in der App den AirLino® ausgewählt haben, startet der Einrichtungsassistent. Nun können Sie Ihrem AirLino+® einen alternativen Namen geben (so wie er später angezeigt werden soll). Wählen Sie „Weiter“.
- © Wählen Sie nun Ihr WLAN-Netzwerk aus, geben Sie dann das entsprechende Passwort (Netzwerkschlüssel) ein und bestätigen Sie mit „ok“.
- © Die App versucht nun den AirLino+® in Ihr WLAN-Netzwerk einzubinden. Dieser Vorgang kann bis zu 30 Sekunden dauern, das Gerät blinkt in dieser Zeit blau. Erst wenn es dauerhaft blau leuchtet, ist es in das Netzwerk eingebunden.
- © Blinkt das Gerät dauerhaft rot oder nach mehr als 60 Sekunden immer noch blau, konnte keine Netzwerkeinbindung hergestellt werden. Bitte trennen Sie den AirLino+® von der Spannungsversorgung und starten Sie den Vorgang erneut.
- © War die Netzwerkeinbindung erfolgreich, werden Sie in der Audioplayer-Anwendung (z. B. in der Spotify-App oder BubbleUPnP) Ihres Smartphones zukünftig den AirLino+® als Wiedergabegerät (bei Apple iOS-Geräten in der AirPlay-Auswahl) finden.