

# nuSub XW-1200



## Gerätezulassung und Konformität mit EG-Richtlinien

Hiermit erklärt die Nubert electronic GmbH, dass dieses Produkt den Richtlinien 2014/53/EU entspricht, sofern es den Anweisungen des Herstellers entsprechend installiert und verwendet wird. Der vollständige Text der EU-Konformitätserklärung ist unter der folgenden Internetadresse verfügbar: <https://www.nubert.de/konformitaetserklaerungen/716/>

- Die Seriennummer am Lautsprecher darf nicht verändert werden. Sie ist Bestandteil der Betriebszulassung. Wird der Lautsprecher von nicht von Nubert autorisierten Werkstätten oder sonstigen Dritten repariert oder modifiziert, so verliert er seine Betriebserlaubnis.
- Es dürfen nur Zubehörteile und Geräte angeschlossen werden, die ihrerseits allen gesetzlichen Vorgaben entsprechen und zugelassen sind.
- Der Lautsprecher darf nur zu den im Abschnitt „Bestimmungsgemäßer Gebrauch“ genannten Anwendungen eingesetzt werden.

## Bestimmungsgemäßer Gebrauch

Dieser Lautsprecher ist ausschließlich zur Tonwiedergabe in trockenen Räumen bestimmt. Verwenden Sie den Lautsprecher nur so, wie in dieser Bedienungsanleitung beschrieben. Jegliche andere Verwendung (besonders sicherheitsrelevante oder medizinische Anwendung, Installation im Freien wie bei speziell IP-zertifizierten Produkten) gilt als nicht bestimmungsgemäß und kann zu Sach- oder sogar zu Personenschäden führen. Es wird durch die Nubert electronic GmbH keinerlei Haftung für Schäden übernommen, die durch nicht bestimmungsgemäßen Gebrauch entstanden sind.

## Sicherheitshinweise

Bereits vor dem Anschließen und der Inbetriebnahme des Gerätes sind die Bedienungsanleitung und insbesondere deren Sicherheitshinweise vollständig zu lesen. Beachten Sie unbedingt zu Ihrer eigenen Sicherheit alle Warn- und Sicherheitshinweise in dieser Bedienungsanleitung und auf dem Lautsprecher. Es dürfen vom Nutzer außer den beschriebenen Handgriffen keine Arbeiten am Lautsprecher vorgenommen werden. Bewahren Sie dieses Dokument so auf, dass Sie jederzeit Zugriff darauf haben. Weiterhin ist es auch an mögliche Nachbesitzer zu übergeben.

**nubert**<sup>®</sup>

## Aktiv-Subwoofer

## Sicherheitshinweise

## Technische Daten

## Garantiebestimmungen

### Zeichenerklärung



Das Dreieckssymbol mit Ausrufezeichen (ohne zusätzliche Bemerkung) kennzeichnet wichtige Hinweise für die Inbetriebnahme, Bedienung und Wartung des Geräts.

Der Begriff **Achtung!** neben dem Dreieckssymbol verdeutlicht ein mittleres Risiko. Eine Missachtung der Warnung kann zu Sachschäden führen.

Der Begriff **Gefahr!** neben dem Dreieckssymbol verdeutlicht ein hohes Risiko. Eine Missachtung der Warnung kann zu Schäden an Leib und Leben führen.



Dieses Symbol weist Sie darauf hin, dass Sie für den Betrieb des Geräts die Bedienungsanleitung und die Sicherheits- und Warnhinweise lesen und beachten müssen.



Dieses Symbol (Dreieck mit Blitz) warnt vor gefährlichen Spannungen im Inneren des Gehäuses und vor Gefährdungen durch elektrische Stromschläge.



Dieses Symbol zeigt an, dass das Gerät der elektrischen Schutzklasse 2 entspricht und folglich keine Erdung benötigt.



Geräte mit diesem Symbol dürfen nur in trockener Umgebung in Innenräumen verwendet werden.



Geräte, die mit dem Symbol der durchgestrichenen Mülltonne gekennzeichnet sind, dürfen nicht über den Hausmüll entsorgt werden. Beachten Sie den Abschnitt *Entsorgung* am Ende dieser Bedienungsanleitung.

### Allgemeine Hinweise



Betreiben Sie den Lautsprecher nie unbeaufsichtigt!



**Gefahr eines elektrischen Schlages!**

Um das Risiko eines elektrischen Stromschlags zu vermeiden, darf der Lautsprecher nicht vom Bediener geöffnet werden. Es befinden sich im Inneren des Lautsprechers keine vom Bediener zu wartende Teile. Servicearbeiten und Reparaturen bleiben den von Nubert autorisierten, qualifizierten Fachkräften vorbehalten. Wenden Sie sich im Servicefall direkt an die Nubert electronic GmbH (info@nubert.de)!



**Ersticken Gefahr!**

Lassen Sie niemals Kinder unbeaufsichtigt den Lautsprecher benutzen oder mit der Verpackung spielen! Es besteht die Gefahr, dass sich Kinder in der Verpackungsfolie verfangen und darin ersticken. Achten Sie darauf, dass Kinder keine Kleinteile von den Geräten abziehen können! Diese Teile könnten verschluckt werden und zum Ersticken führen. Kontaktieren Sie im Fall eines Verschluckens jeglicher Teile sofort einen Arzt!



### **Gefahr von Verletzungen oder Beschädigungen!**

Wenn Sie den Lautsprecher bewegen, so tun Sie das mit der nötigen Vorsicht, um Verletzungen und Beschädigungen zu vermeiden!



### **Achtung!**

Da der Lautsprecher nur am Netzeingang auf der Geräterückseite oder mittels Ziehen des Netzsteckers aus der Steckdose vollständig vom Netz getrennt werden kann, muss er so aufgestellt werden, dass Sie freien Zugriff auf den Netzeingang oder den Netzstecker haben. Besteht einer der folgenden Sachverhalte, so ist der Lautsprecher sofort auszuschalten und vom Netz zu trennen. Wenden Sie sich umgehend an die Nubert electronic GmbH (info@nubert.de)!

- Der Lautsprecher wurde beschädigt oder ist gestürzt
- Netzkabel oder Netzstecker sind beschädigt
- Gegenstände oder Flüssigkeit sind in den Lautsprecher gelangt
- Der Lautsprecher war/ist übermäßiger Feuchtigkeit oder Regen ausgesetzt
- Der Lautsprecher funktioniert nicht ordnungsgemäß oder weist eine deutliche Leistungsminderung auf
- Der Lautsprecher riecht verbrannt, entwickelt Rauch oder gibt ungewohnte Geräusche von sich.



### **Achtung!**

Die in diesem Lautsprecher verbauten Chassis erzeugen in ihrer näheren Umgebung ein starkes magnetisches Feld, das andere Geräte beeinträchtigen oder beschädigen kann. Halten Sie daher unbedingt magnetisch empfindliche Geräte von diesem Lautsprecher fern! Stellen Sie keine Röhrenbildschirme, Notebooks, Festplatten oder ähnliches auf den Lautsprecher!



Verwenden Sie nur von Nubert empfohlenes Zubehör!

## **Aufstellhinweise**



### **Achtung!**

Ein instabiler Aufstellungsort kann zu einer Beschädigung des Lautsprechers führen.

- Stellen Sie den Lautsprecher nur auf einer ebenen, stabilen Unterlage auf und stellen Sie sicher, dass er nicht umgestoßen werden kann!
- Achten Sie auch darauf, dass kein unbeabsichtigter Zug an den Kabeln entstehen kann, um ein Umwerfen des Lautsprechers oder Beschädigung der Anschlussbuchsen zu vermeiden!
- Halten Sie starke mechanische Erschütterungen vom Lautsprecher fern!



### **Achtung!**

Übermäßiger Wärmestau im Geräteinneren kann die Lebensdauer der Geräte verkürzen oder zum Brand führen.

- Decken Sie die Rückseite des Lautsprechers nie ab! Stellen Sie sicher, dass im Bereich der Rückseite ein Freiraum von mindestens 10 cm und ausreichende Luftzirkulation gewährleistet ist!
- Betreiben Sie den Lautsprecher nicht in der Nähe von Wärmequellen wie Heizkörpern oder Öfen!
- Setzen Sie den Lautsprecher nicht der direkten Sonneneinstrahlung aus!
- Stellen Sie niemals brennende Kerzen oder ähnliche offene Brandquellen auf den Lautsprecher!

### **Gefahr einer Explosion!**

Durch Aufstellung an ungeeigneten Orten können Explosionen verursacht werden. Benutzen Sie den Lautsprecher nicht

- in feuer- oder explosionsgefährdeten Umgebungen!
- bei extrem niedrigen oder extrem hohen Temperaturen!
- in der Nähe von entzündlichen Gasen oder Dämpfen!
- in der Nähe von starkem Staub!
- in der Nähe von leicht brennbaren Materialien!



### **Gefahr eines Stromschlages!**

Der Lautsprecher führt im Inneren Netzspannung und in Bereichen Spannungen von mehr als 35 V AC oder DC. Er verfügt über keinen speziellen Schutz gegen das Eindringen von Flüssigkeiten oder Objekten ins System. Es besteht daher die Gefahr eines tödlichen elektrischen Schlages.

- Fassen Sie den Lautsprecher niemals mit feuchten Händen an!
- Verwenden Sie den Lautsprecher nur an einem trockenen Ort!
- Betreiben Sie ihn nicht im Freien oder in Feuchträumen!
- Der Lautsprecher muss vor Flüssigkeiten aller Art, auch Tropf- und Spritzwasser, geschützt werden.
- Stellen Sie keine Gefäße mit Flüssigkeiten (z. B. Blumenvasen) auf den Lautsprecher oder in die unmittelbare Nähe!

- Wird der Lautsprecher aus kalter Umgebung in einen warmen Raum gebracht, so kann sich im Geräteinneren Kondenswasser bilden. Warten Sie mit dem Einschalten des Lautsprechers mindestens 6 Stunden, bis dieser Raumtemperatur angenommen hat und trocken ist!
- Benutzen Sie den Lautsprecher nicht während schneller Temperaturwechsel!
- Es dürfen keine Gegenstände oder Fremdkörper in das Gerät gelangen.
- Sollte der Lautsprecher mit Flüssigkeiten in Berührung gekommen oder sollten Gegenstände ins Innere gelangt sein, so ziehen Sie bitte sofort den Netzstecker und kontaktieren Sie die Nubert electronic GmbH (info@nubert.de)!



### **Gefahr von Verletzungen oder Beschädigungen!**

#### **Betrifft Lautsprecher mit Gewindebuchsen auf der Gehäuseunterseite:**

Die Gewindebuchsen auf der Gehäuseunterseite dürfen nur zur aufrecht stehenden Montage der Box auf passenden Sockelplatten verwendet werden!

Sie sind nicht für Zugbelastung ausgelegt und dürfen deshalb nicht als Halterung für Haken oder ähnliches verwendet werden, um die Box daran aufzuhängen. Eine herabstürzende Box kann schwere Verletzungen und Schäden verursachen.

## **Anschlusshinweise**



### **Allgemeine Anschlusshinweise**

- Ziehen Sie den Netzstecker ab, bevor Sie jegliche Verkabelung am System verändern!
- Stellen Sie sicher, dass alle Anschlüsse korrekt ausgeführt wurden und alle Stecker fest in den Buchsen sitzen, bevor Sie den Lautsprecher ans Netz anschließen!
- Für die Anschlüsse verwenden Sie nur die vorgesehenen Kabel bzw. Steckverbindungen! Andernfalls können Beschädigungen oder Fehlfunktionen die Folge sein.
- Wenn Sie Anschlüsse am Lautsprecher trennen wollen, so ziehen Sie immer am Stecker, niemals am Kabel!
- Achten Sie auf einen festen Sitz aller Stecker in den Buchsen!
- Verwenden Sie nur von Nubert empfohlene Kabel und entsprechendes Zubehör!



### **Gefahr eines elektrischen Schlages!**

Durch fehlerhafte Netzversorgungsanlagen oder überhöhte Netzspannung kann es zu elektrischen Schlägen kommen.

- Alle Netzversorgungs- oder Antennenanlagen, die mit dem Lautsprecher verbunden werden, müssen den geltenden gesetzlichen Vorschriften und Bestimmungen entsprechen und fachgerecht von einem zugelassenen Installationsbetrieb ausgeführt sein.
- Verwenden Sie nur das zugehörige Netzkabel, um den Lautsprecher anzuschließen. Das Netzkabel und dessen Stecker dürfen keinesfalls modifiziert werden.
- Stellen Sie sicher, dass die Netzspannung an Ihrem Ort mit den Anforderungen des Lautsprechers übereinstimmt! Die korrekte Stromversorgung kann dem Aufdruck auf der Rückseite des Lautsprechers entnommen werden. Er darf nicht an andere Stromversorgungen angeschlossen werden.
- Geräte der Schutzklasse 1 sind mit dem Schutzleiter der Elektroinstallation zu verbinden, der sich auf Erdpotential befindet. Stellen Sie sicher, dass die Schutzleiterinstallation am Anschlussort korrekt ausgeführt ist!
- Achten Sie bei der Verlegung der Netzkabel darauf, dass diese nicht beschädigt werden können (beispielsweise durch Erwärmung oder mechanische Belastung)! Achten Sie dabei besonders auf die Bereiche der Stecker und Verteiler!



### **Achtung!**

Überspannungen im Stromnetz (beispielsweise durch Blitzschlag) können Gerät und Netzteil beschädigen oder zerstören.

- Eine gewisse Sicherheit vor zu hohen Spannungen im Stromnetz kann ein Überspannungsschutzelement bieten.
- Größtmögliche Sicherheit vor Beschädigung kann jedoch nur vollständige Trennung Ihrer Geräte vom Stromnetz und den Antennenanlagen bieten. Ziehen Sie daher bei Gewitter oder Blitzschlaggefahr das Netzkabel aus der Steckdose und eventuelle Antennenstecker von Ihrer HiFi-Anlage ab!
- Wird der Lautsprecher über einen längeren Zeitraum nicht benutzt oder ist er unbeaufsichtigt, so sollte die Stromzufuhr unterbrochen werden. Ziehen Sie den Netzstecker aus der Steckdose!

## Auspacken und Lieferumfang

### Auspacken

Wenn Sie Ihren Lautsprecher auspacken, verwenden Sie dazu keine scharfen oder spitzen Gegenstände, um mögliche Beschädigungen am Gehäuse zu vermeiden. Bewahren Sie die Verpackung für den Fall eines späteren Transports des Lautsprechers bitte gut auf.

### Lieferumfang

Ist die Lieferung vollständig, so enthält sie folgende Teile:

- 1 Subwoofer
- 1 Netzkabel, 3 m
- 1 Y-Subwooferkabel, Mono Cinch Stecker auf 2x Cinch Stecker, 3 m

## Ausschalt-Automatik

Der Subwoofer verfügt über eine automatische Ausschaltfunktion. Wird als Eingang LINE IN gewählt, so schaltet der Subwoofer nach spätestens 20 Minuten ohne Signal in den Stand-by-Modus. Die Ausschalt-Automatik kann für diesen Eingang per App deaktiviert werden. Die Stand-by-Leistungsaufnahme beträgt 0,5 Watt.

Wird als Eingang die kabellose Verbindung gewählt, so folgt der Subwoofer dem als Master fungierenden Funk-Sender direkt nach. Diese Funktion kann nicht deaktiviert werden. Die Stand-by-Leistungsaufnahme beträgt 0,6 Watt.

## Einschalt-Automatik

Der Subwoofer verfügt über eine Einschalt-Automatik, die ihn automatisch aus dem Stand-by-Modus wecken kann. Diese Funktion ist nur aktiv, wenn der Lautsprecher durch die Ausschalt-Automatik in den Stand-by-Modus versetzt wurde. Das Signal muss dabei an dem Eingang anliegen, der während des automatischen Ausschaltvorgangs gewählt war. Wurde der Stand-by-Modus manuell durch Druck der Taste **on/off** in der App herbeigeführt, so ist die Einschalt-Automatik deaktiviert.

Technische Daten	XW-1200
Prinzip	Aktiver Bassreflex-Subwoofer
Bestückung	1x 320 mm Tieftöner
Leistung des eingebauten Verstärkers	1x 360 Watt (Nennleistung) 1x 420 Watt (Musikleistung)
Frequenzgang	19 – 150 Hz (-3 dB)
Eingangsempfindlichkeit	0,3 Veff
Max. Input	3 Veff
Standby-Leistungsaufnahme	
Input AUX	0,5 Watt
Input Wireless	0,6 Watt
Funkfrequenzbänder	Funk-Sendeleistung
Bluetooth	2402 – 2480 MHz 2,72 dBm / 1,9 mW
Netzwerkmodul	5180 – 5240 MHz 11,58 dBm / 14,4 mW
	5736 – 5814 MHz 12,92 dBm / 19,6 mW
Höhe	59,8 cm (mit Füßen)
Breite	40,5 cm
Tiefe	48 cm
Gewicht	29,6 kg

## Pflege- und Reinigungstipps



### Achtung!

Unsachgemäßer Umgang mit dem Lautsprecher kann zu Beschädigung führen.

- Ziehen Sie vor der Reinigung des Lautsprechers stets den Netzstecker!
- Stellen Sie vor der Wiedereinbetriebnahme sicher, dass alle Anschlüsse korrekt sind, keine Kurzschlüsse vorliegen und der Lautsprecher vollständig trocken ist.
- Verwenden Sie keinesfalls scharfe Reinigungs- oder Lösungsmittel wie Benzin, Spiritus und Ähnliches!

### Gehäuse

Wir empfehlen handelsübliches Fensterputzmittel, das in ein Baumwolltuch gesprüht wurde. Damit lassen sich fast alle Fingerabdrücke und Verschmutzungen problemlos entfernen. Alternativ können Sie auch Fenster-Aktivschaum verwenden.

Vom Einsatz von Microfasertüchern raten wir ab! Diese können Mikkratzer in der Oberfläche verursachen.

### Membranen und Lautsprecher-Chassis

Um Staub von einem Lautsprecherchassis zu entfernen, genügt ein fusselfreies Baumwolltuch, mit dem die Membran mit sehr geringem Druck leicht abgewischt wird.

## Service

Sollten Sie Fragen oder Probleme bei der Inbetriebnahme Ihres Nubert Subwoofers haben, so können Sie sich gern an unser Service-Team wenden:

Telefon: +49 (0) 7171 8712-0

E-Mail: [info@nubert.de](mailto:info@nubert.de)

Halten Sie bitte Ihre Kundennummer bereit!

## Garantiebestimmungen

Ihr Anbieter und Vertragspartner:

Nubert electronic GmbH · Goethestr. 69 · 73525 Schwäbisch Gmünd · Deutschland  
 Geschäftsführer: Günther Nubert, Bernd Jung · Registergericht AG Ulm, HRB 700296  
 Telefon: +49 (0)7171 8712-0 · Fax: +49 (0)7171 8712-345 · E-Mail: info@nubert.de  
 Ust-IdNr.: DE 16758584 · WEEE-Reg.-Nr. DE 48888173

Für Rückfragen und individuelle Beratung rufen Sie bitte unsere  
 Experten-Hotline an: +49 (0)7171 8712-0  
 Das Hotline-Team ist für Sie erreichbar von:  
 Montag bis Freitag von 10–18 Uhr sowie samstags von 9–13 Uhr.

Nubert gewährt dem Käufer auf das in dieser Bedienungsanleitung beschriebene Nubert Produkt eine besondere Herstellergarantie nach den nachstehenden Bedingungen. Die gesetzlichen Gewährleistungsansprüche des Käufers, insbesondere auf Nacherfüllung und ggf. Schadensersatz bei Mängeln bleiben dem Käufer daneben uneingeschränkt erhalten und stehen unseren Kunden im vollen Umfang zur Verfügung.

**1. Die Garantiezeit des in dieser Bedienungsanleitung beschriebenen Lautsprechers in Aktivtechnik (mit eingebautem Verstärker und seinen elektronischen Bauteilen) beträgt 2 Jahre ab Übergabe.** Ihr Kaufbeleg ist der Garantienachweis.

### 2. Inhalt des Garantieanspruchs

Die Garantie gilt für alle Teile und Arbeitskosten ab Lieferung. Sie beinhaltet und beschränkt sich auf die kostenlose Reparatur oder Austausch des defekten Teiles im Fall eines Sachmangels der Ware (z. B. Materialfehler oder Fabrikationsfehler). Nubert übernimmt zudem die Hin- und Rücksendekosten des betroffenen Produktes jeweils ab bzw. bis zur Bordsteinkante im Fall berechtigter Garantieansprüche, soweit die Ware sich innerhalb der Staaten der europäischen Union befindet und die Versendung mit Nubert zuvor abgestimmt wurde. Darüber hinausgehende Leistungen sind im Kulanzwege nach freier Maßgabe von Nubert möglich. Während der Dauer der Garantie wird vermutet, dass der Sachmangel im Zeitpunkt des Gefahrübergangs bereits vorhanden war. Ersetzte Teile gehen in das Eigentum von Nubert über. Garantieleistungen bewirken weder eine Verlängerung der Garantiefrist, noch setzen sie eine neue Garantiefrist in Lauf. Die Garantiefrist für eingebaute Ersatzteile endet mit der Garantiefrist für das ganze Gerät. Die Zusage oder die Ausführung von Garantieleistungen erfolgt ohne Anerkennung einer Leistungspflicht nach gesetzlichem Gewährleistungsrecht.

### 3. Ein Garantieanspruch entfällt bei

- nicht mit Nubert zuvor abgestimmten Reparaturversuchen jeglicher Art
- unsachgemäßer Betriebsumgebung oder unsachgemäßer Lagerung (z. B. Schäden durch Feuchtigkeit oder besonders hohe oder niedrige Temperaturen)
- unsachgemäßer Transportverpackung (die ursprüngliche Transportverpackung, komplett verwendet, schützt ausreichend)
- unsachgemäßem Transport, soweit der Transport nicht mit Nubert zuvor abgestimmt wurde (Nubert organisiert den Transport für Sie mit von Nubert ausgewählten Transportunternehmen. Sie erhalten entsprechend freigemachte Rückholtickets)
- unsachgemäßer mechanischer Einwirkung auf die Ware, insbesondere auf Lautsprecher-Chassis, Gehäuse, Displays und Fernbedienungen (z. B. eingedrückte Membranen/Kalotten und Fallschäden, nach Anlieferung entstandene Kratzer und Beschädigungen)
- unsachgemäßem Betrieb/unsachgemäßer Bedienung der Lautsprecher, unsachgemäßer Montage (von z. B. Füßen oder Abdeckungen) oder unsachgemäßem Anschluss (z. B. Betrieb an defekten oder ungeeigneten Verstärkern oder anderen Quellgeräten mit Gleichspannung oder unüblich großer Brummspannung am Quellgeräteausgang).

### 4. Einzeln ausgebaute Lautsprecherchassis oder Bauteile

Demontieren Sie keine Lautsprecherchassis oder sonstige Bauteile der Lautsprecher, und senden Sie solche Einzelteile nicht ein, bevor Sie mit dem Nubert Service Kontakt aufgenommen und diese Maßnahme abgestimmt haben.

### 5. Vorgehensweise bei einem Garantiefall

Defektes Gerät mit einer Kopie des Kaufbeleges und einer aussagefähigen Fehlerbeschreibung möglichst in den Originalkarton verpacken. Bitte beachten Sie unsere Versandhinweise. Für eine Rückholung oder Rücksendung setzen Sie sich bitte mit dem Nubert Team in Verbindung:

- **Tel.:** +49 (0)7171 8712-0
- **Fax:** +49 (0)7171 8712-345
- **E-Mail:** info@nubert.de

Natürlich können Sie Ihr defektes Produkt auch beim Nubert Service in Schwäbisch Gmünd oder Aalen abgeben:

- Nubert electronic GmbH, Goethestr. 69, D-73525 Schwäbisch Gmünd – oder • Nubert electronic GmbH, Bahnhofstr. 111, D-73430 Aalen.

**Versandhinweise:** Wir empfehlen Ihnen, den Originalkarton mit den speziellen Schutzpolstern auf jeden Fall aufzubewahren. Tipp: Zusammenlegen spart Platz! Nur so kann ein sicherer Rückversand im Fall der Fälle gewährleistet werden. Wenn Sie ausnahmsweise eine andere Verpackung verwenden, sollte diese fachgerecht gegen die typischen Gefahren eines Versandes schützen und spezielle Schutzpolster oder gleichwertige Schutzvorrichtungen aufweisen. Eine bloße Pappverpackung mit Papierpolsterung reicht keinesfalls. Wir machen darauf aufmerksam, dass wir für Schäden aufgrund von Ihnen zu vertretender unsachgemäßer Verpackung keine Haftung übernehmen!

## Entsorgung

**Umweltschutz:** Inhaltsstoffe, z.B. Schadstoffe chemischer Art in Altgeräten können bei nicht sachgemäßer Lagerung, insbesondere bei nicht bruchsicherer und nicht fachgerechter Entsorgung durch hierzu nicht berechnete Personen Umwelt und Gesundheit schädigen. Gerade auch bei illegalen Ausfuhrungen ist nicht gewährleistet, dass Umwelt und menschliche Gesundheit vor Schädigungen erhalten. In Altgeräten können auch wiederverwertbare Rohstoffe enthalten sein, Altgeräte können repariert werden oder Teile lassen sich wiederverwenden und damit erheblich die Umwelt schonen. Altgeräte dürfen daher nicht über den normalen Hausmüll entsorgt oder illegal ausgeführt werden. Sie sind als Endnutzer gesetzlich verpflichtet, Elektrogeräte zurückzugeben bzw. ordnungsgemäß zu entsorgen.

**Altgeräte:** Elektro- und Elektronikgeräte sind mit dem Symbol der durchgestrichenen Mülltonne gekennzeichnet (Abbildung rechts).

Das Symbol weist Sie darauf hin, dass Sie als Besitzer dieses Gerätes dieses nicht über den Hausmüll (Graue Tonne, gelbe Tonne, Biotonne, Papier oder Glas) entsorgen dürfen.

Die getrennte Sammlung alter Elektro- und Elektronikgeräte (Altgeräte) ist für die umweltgerechte Entsorgung von Schadstoffen, die Rückgewinnung von Wertstoffen und die Möglichkeit einer Wiederverwendung notwendig. Sie können das Gerät z. B. bei den zugelassenen Sammelstellen, beispielsweise beim lokalen Wertstoff- oder Recyclinghof, einer vom unsortierten Siedlungsabfall getrennten Erfassung zum Zweck der Wiederverwendung zuführen. Altbatterien und Altakkumulatoren, die nicht vom Altgerät umschlossen sind, sind vor der Abgabe an einer Erfassungsstelle von diesem zu trennen.

Eine Rückgabe von Altgeräten kann in unseren Ladengeschäften erfolgen. Sie können darüber hinaus Elektro-Altgeräte bei uns zum Rückversand aufgeben. Hierfür stellen wir Ihnen kostenfrei unter info@nubert.de ein Rücksendetikett zur Verfügung. Sie können dieses auch unter der Telefonnummer 07171 8712-0 anfordern. Das Altgerät senden Sie bitte anschließend an folgende Adresse: Nubert electronic GmbH · Goethestr. 69 · 73525 Schwäbisch Gmünd.

Bitte achten Sie auf eine ordnungsgemäße Versandverpackung des Altgeräts, so dass ein Zerbrechen möglichst vermieden wird und eine mechanische Verdichtung oder Bruch ausgeschlossen werden kann.

Die Annahme von Altgeräten darf abgelehnt werden, wenn aufgrund einer Verunreinigung eine Gefahr für die Gesundheit und Sicherheit von Menschen besteht.

Bitte beachten Sie, dass Sie eigenverantwortlich Sorge zu tragen haben im Hinblick auf das Löschen personenbezogener Daten auf den zu entsorgenden Altgeräten.

Stand: 26.7.2019

Technische Änderungen, Irrtümer und Druckfehler vorbehalten · Unsere Allgemeinen Geschäftsbedingungen (AGB) finden Sie auf unserer Webseite: [www.nubert.de/agb.htm](http://www.nubert.de/agb.htm)



**nubert**<sup>®</sup>

Nubert electronic GmbH  
 Goethestr. 69  
 73525 Schwäbisch Gmünd  
 Deutschland

E-Mail: info@nubert.de  
 Hotline: +49 (0)7171 8712-0

[www.nubert.de](http://www.nubert.de)

# nuSub XW-1200



## Aktiv-Subwoofer

## Inbetriebnahme Bedienung

**nubert**<sup>®</sup>

### 1. Aufstellung

Zunächst stellen Sie den Subwoofer am vorgesehenen Einsatzort auf. Hierzu einige Hinweise:

#### Positionierung und Klang

Bei der Positionierung eines oder mehrerer Subwoofer im Raum gibt es, je nach Zielsetzung, unterschiedliche Möglichkeiten.

- Wir empfehlen im Allgemeinen eine Aufstellungen die zu möglichst akkurater Wiedergabe des Basses führt. Dies ist besonders für hochwertige Musikwiedergabe wichtig und in der Praxis meist bei möglichst großem Wandabstand gegeben. Um Dröhnen und die Anregung von Raummoden zu minimieren, sollte der Subwoofer beispielsweise auf einem Fünftel der Raumlänge und -breite aufgestellt werden oder einem Vielfachen davon.

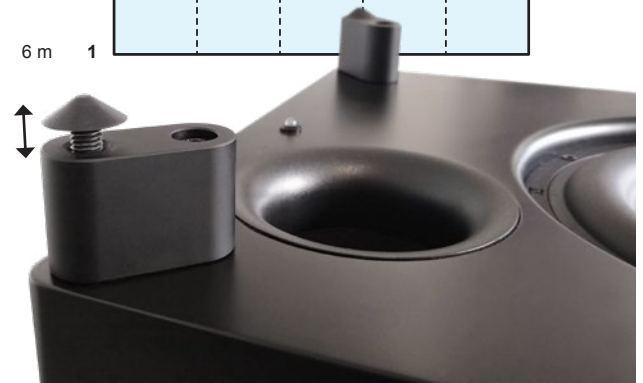
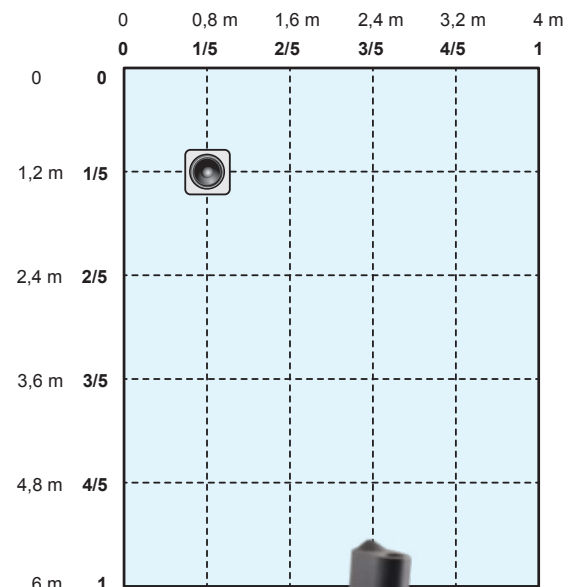
Die nebenstehende Grafik zeigt dies beispielhaft in einem Raum mit 6 x 4 m Grundfläche.

- Für Kinosound-Effekte können manchmal Aufstellungen besonders beeindruckend sein, die bei Musikwiedergabe zum Dröhnen führen. Unter diesen Gesichtspunkten kann eine Aufstellung in Wandnähe oder in einer Raumecke als subjektiv gut empfunden werden, auch wenn sie objektiv weniger akkurate Ergebnisse liefert.

#### FüÙe mit Höhenverstellung

Der Subwoofer wird mit vormontierten Aluminium-FüÙen mit vibrationsabsorbierenden Mini-Spikes geliefert. Durch Herausschrauben der Mini-Spikes können Unebenheiten der Standfläche ausgeglichen werden (siehe Abbildung). Die FüÙe sorgen auch für den erforderlichen Bodenabstand aufgrund des nach unten abstrahlenden Tieftöners.

**Hinweis:** Der Lautsprecher kann nicht ohne die montierten FüÙe betrieben werden!



### 2. Kabelverbindungen

**Nehmen Sie Änderungen an der Verkabelung des Subwoofers grundsätzlich nur bei ausgeschaltetem Gerät vor!**

#### LINE-Verbindung

Soll Ihr Subwoofer per Cinchkabel angeschlossen werden, so verbinden Sie mit diesem Ihren Subwoofer und den Zuspeler.

Soll der Subwoofer nur per Funk angeschlossen werden, so können Sie diesen Schritt überspringen.

LINE IN

L\_in



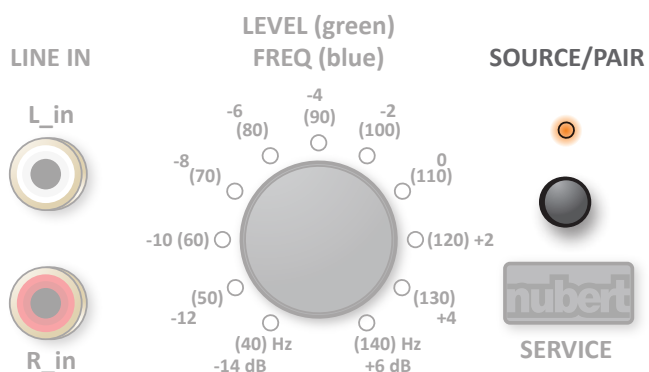
R\_in

#### Netzverbindung

Das beiliegende Netzkabel wird an die Netzbuchse auf der Lautsprecherrückseite angeschlossen, um so die Verbindung mit dem Stromnetz herzustellen. Schalten Sie den Subwoofer nun an, indem Sie den neben der Netzbuchse liegenden Schalter in die ON-Stellung bringen! Gegebenenfalls kann der Subwoofer aus dem Stand-by-Zustand geweckt werden, indem eine der beiden Tasten auf dem Verstärkermodul gedrückt wird.



ON



### 3. Kabellose Verbindung

Halten Sie den mit SOURCE/PAIR beschrifteten Knopf für 3 Sekunden gedrückt, um den Pairing-Vorgang zu starten.

Der Subwoofer sucht nun für 2 Minuten nach einem kompatiblen, kabellosen Master (z. B. nuPro X-Aktivlautsprecher, nuConnect ampX) und zeigt dies durch schnelles Blinken der weißen LED an.

Starten Sie nun beim Sender ebenfalls den Pairing-Vorgang. Dies kann für gewöhnlich durchgeführt werden, indem Sie in dessen Untermenü *setup* den Eintrag *w/s master* auswählen. Beachten Sie gegebenenfalls dessen Bedienungsanleitung.

Die beiden Geräte verbinden sich; eine bestehende Verbindung wird durch dauerhaftes weißes Leuchten der LED angezeigt.

#### Hinweis:

Über die kabellose Verbindung wird stets ein ungefiltertes Signal übertragen. Daher erfolgt die Einstellung der Trennfrequenz für gewöhnlich am Subwoofer selbst (siehe Punkt 5, *Einstellungen*)

### 4. Quellwahl

Mit kurzem Druck auf den SOURCE/PAIR Knopf wechseln Sie zwischen den beiden Quellen

#### LINE IN:

- LED leuchtet Orange: Werkseinstellung
- Stand-by Leistungsaufnahme: 0,5 Watt
- Ausschalt-Automatik:
  - Wird als Eingang LINE IN gewählt, so schaltet der Subwoofer nach spätestens 20 Minuten ohne Signal in den Stand-by-Modus. Die Ausschalt-Automatik kann für diesen Eingang per App deaktiviert werden.
- Einschalt-Automatik:
  - Wurde der Stand-by-Zustand durch die Ausschalt-Automatik herbeigeführt, so wird der Subwoofer automatisch wieder eingeschaltet, wenn ein Tonsignal am LINE IN Eingang detektiert wird. Wurde der Stand-by-Modus manuell durch Druck der Taste on/off in der App herbeigeführt, so ist die Einschalt-Automatik deaktiviert.

#### WIRELESS IN:

- LED leuchtet Weiß: Verbindung hergestellt
- LED blinkt langsam: Keine Verbindung zum Master
- LED blinkt schnell: Pairing-Vorgang
- Stand-by-Leistungsaufnahme: 0,6 Watt
- Aus- und Einschalt-Automatik:
  - Wird als Eingang die kabellose Verbindung gewählt, so folgt der Subwoofer dem als Master fungierenden Funk-Sender direkt nach. Diese Funktion kann nicht deaktiviert werden.



## 5. Einstellungen

Die Einstellungen von oberer Trennfrequenz (FREQ) und relativer Lautstärke (LEVEL) können direkt mit dem Drehregler auf der Subwoofer-Rückseite vorgenommen werden. Die Einstellungen werden dabei für jede Quelle getrennt gespeichert und folglich auch getrennt vorgenommen.

### Drücken

Um zwischen **LEVEL** und **FREQ** zu wechseln, wird der Drehregler gedrückt.

- **LEVEL** der LED-Ring leuchtet grün
- **FREQ** der LED-Ring leuchtet blau

### Drehen

Durch Drehen am Regler kann der entsprechende Parameter variiert werden. Es wird folgender Einstellbereich umfasst:

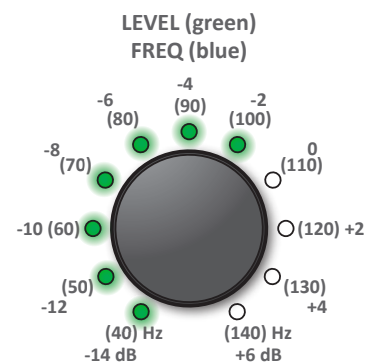
- **LEVEL** -15 dB bis +6 dB, Schrittweite 1 dB
- **FREQ** 35 bis 140 Hz, Schrittweite 5 Hz

Der aktuell gewählte Wert wird dabei jeweils durch den LED-Ring angezeigt.

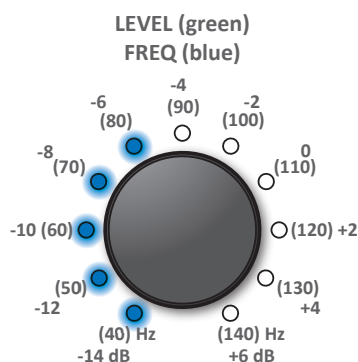
Die jeweils letzte LED erlaubt durch zwei unterschiedliche Leuchtstärken die Anzeige aller Zwischenschritte.

Leuchtet die LED mit *voller Helligkeit*, so ist exakt der Wert eingestellt, der neben der LED abzulesen ist.

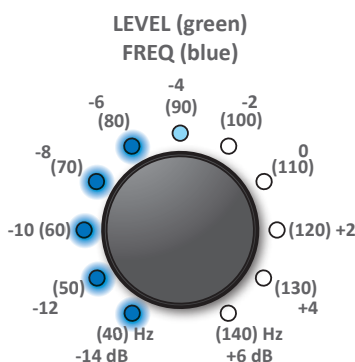
Leuchtet die LED mit *reduzierter Helligkeit*, so ist der kleinere Zwischenwert eingestellt, der nicht in der Beschriftung aufgeführt ist.



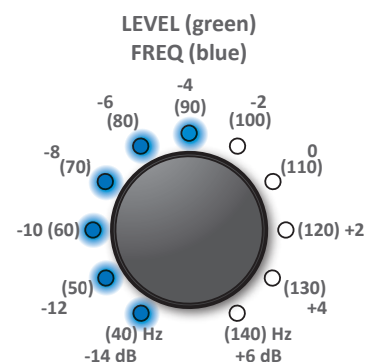
LEVEL Beispiel:  
relative Lautstärke -2 dB



FREQ Beispiel:  
Trennfrequenz 80 Hz



FREQ Beispiel:  
Trennfrequenz 85 Hz



FREQ Beispiel:  
Trennfrequenz 90 Hz

## 6. Anwendungsbeispiele

### Beispiel 1: Anbindung eines nuSub XW-1200 an ein Paar nuPro X-4000 mit WIRELESS-Verbindung

Über die kabellose Verbindung wird stets ein ungefiltertes Signal übertragen. Daher erfolgt die Einstellung der Trennfrequenz am Subwoofer selbst.

- **System HP** im Menü des Lautsprechers gibt Trennfrequenz der Box vor, z. B. 80 Hz
- **FREQ**-Einstellung am Subwoofer gibt die Trennfrequenz des Subwoofers vor, z. B. 80 Hz
- **LEVEL**-Einstellung am Subwoofer gibt die relative Lautstärke vor, z. B. -8 dB

### Beispiel 2: Anbindung eines nuSub XW-1200 an einen AV-Receiver mittels analoger Cinch-Verbindung (LINE IN)

Die Einstellung von Trennfrequenz und relativer Lautstärke kann durch den AV-Receiver bzw. von dessen automatischer Einmessung vorgenommen werden. Am Subwoofer wird daher die Trennfrequenz maximal hoch eingestellt. Die Lautstärke (LEVEL) wird hingegen am Subwoofer gering eingestellt, um den Receiver zur Ausgabe eines kräftigen Signals zu veranlassen. Somit wird gewährleistet, dass die Aus- und Einschaltautomatik des Subwoofers zuverlässig funktioniert.

Sollen sowohl X-Room Calibration als auch das Einmesssystem des Receivers zum Einsatz kommen, so empfiehlt es sich, die X-Room Calibration zuerst durchzuführen.

- **FREQ**-Einstellung am Subwoofer: z. B. 140 Hz
- **LEVEL**-Einstellung am Subwoofer: z. B. -12 dB



## 7. Bedienung per Nubert X-Remote App



Die Bedienung des Subwoofers kann auch mit der Nubert X-Remote App vorgenommen werden. Diese ist kostenlos im Apple App Store oder im Google Play Store verfügbar. Die App bietet weitergehende Einstellmöglichkeiten und eine grafische Anzeige. Sie empfiehlt sich daher für jeden, der detailliertere Einstellungen vornehmen möchte, als dies am Subwoofer selbst möglich ist.

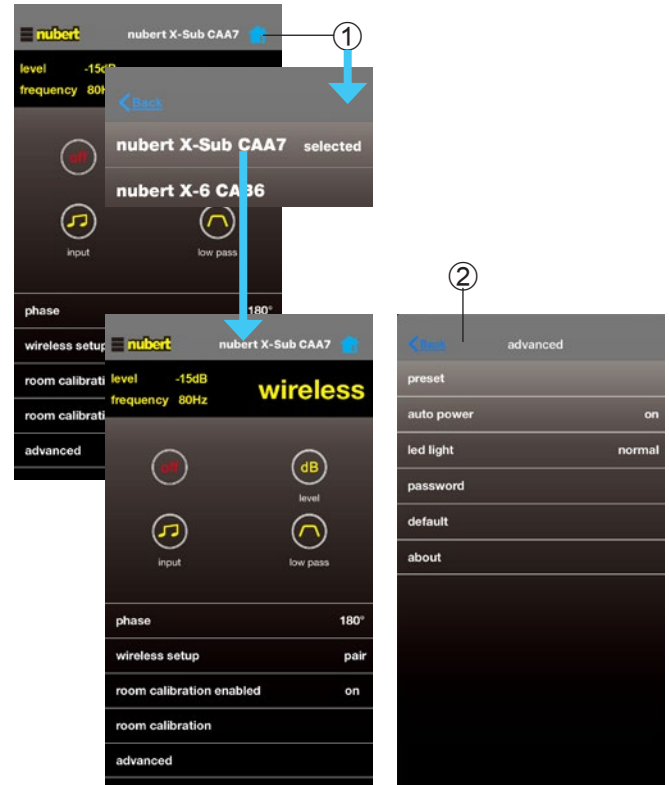
### Verbindung der X-Remote App mit dem Subwoofer

Laden Sie die App aus dem Google Play Store oder dem Apple App Store herunter und installieren Sie sie. Lassen Sie bei Android-Geräten den Zugriff auf den Standort zu.

Die Nubert X-Remote App kommuniziert mit dem Subwoofer mittels Bluetooth LE. Verbinden Sie sich mit dem Subwoofer innerhalb der Nubert X-Remote App! Nutzen Sie nicht den Weg über das Einstellungs-Menü Ihres Smartphones!

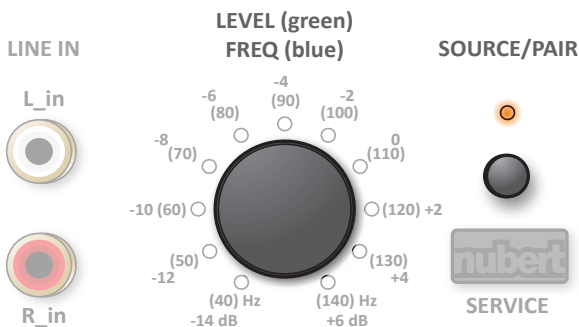
① Nach dem Start von X-Remote werden Sie aufgefordert, die App mit einem Gerät zu verbinden. Bestätigen Sie dies mit **connect**. Sie werden nun zur Auswahl der verfügbaren Geräte weitergeleitet. Alternativ können Sie auf das Home-Symbol oben rechts klicken, um die verfügbaren Geräte anzuzeigen. Wählen Sie hier eines der Geräte durch Klick aus. Die Verbindung wird in der App durch die Anzeige von **selected** bestätigt. Gegebenenfalls werden Sie zur Eingabe eines Passworts aufgefordert. Das Passwort lautet in der Werkseinstellung 0000.

② Auf dem Startbildschirm haben Sie direkten Zugriff auf die Basisfunktionen wie beispielsweise die Eingangswahl. Durch An tippen des Eintrags „advanced“ gelangen Sie ins Untermenü für weitergehende Einstellungen. Hier können Sie beispielsweise das Verhalten der Status-LED konfigurieren.



## 8. Werks-Reset

Um den Subwoofer auf die Werkseinstellungen zurückzusetzen, muss er zunächst am Schalter auf der Geräterückseite ausgeschaltet werden. Warten Sie 10 Sekunden und schalten Sie ihn wieder ein. Innerhalb von 7 Sekunden nach dem Einschalten müssen beide Tasten auf der Geräte-Rückseite (SOURCE/PAIR und der Drück/Drehregler) gedrückt und für 3 Sekunden gehalten werden. Der Subwoofer bestätigt die Eingabe durch oranges Blinken der SOURCE/PAIR LED. Alle Einstellungen befinden sich nun wieder im Auslieferungszustand.



Nubert electronic GmbH  
Goethestr. 69  
73525 Schwäbisch Gmünd  
Deutschland

E-Mail: info@nubert.de  
Hotline: +49 (0)7171 8712-0

www.nubert.de